

VERBALE CONGRESSUALE

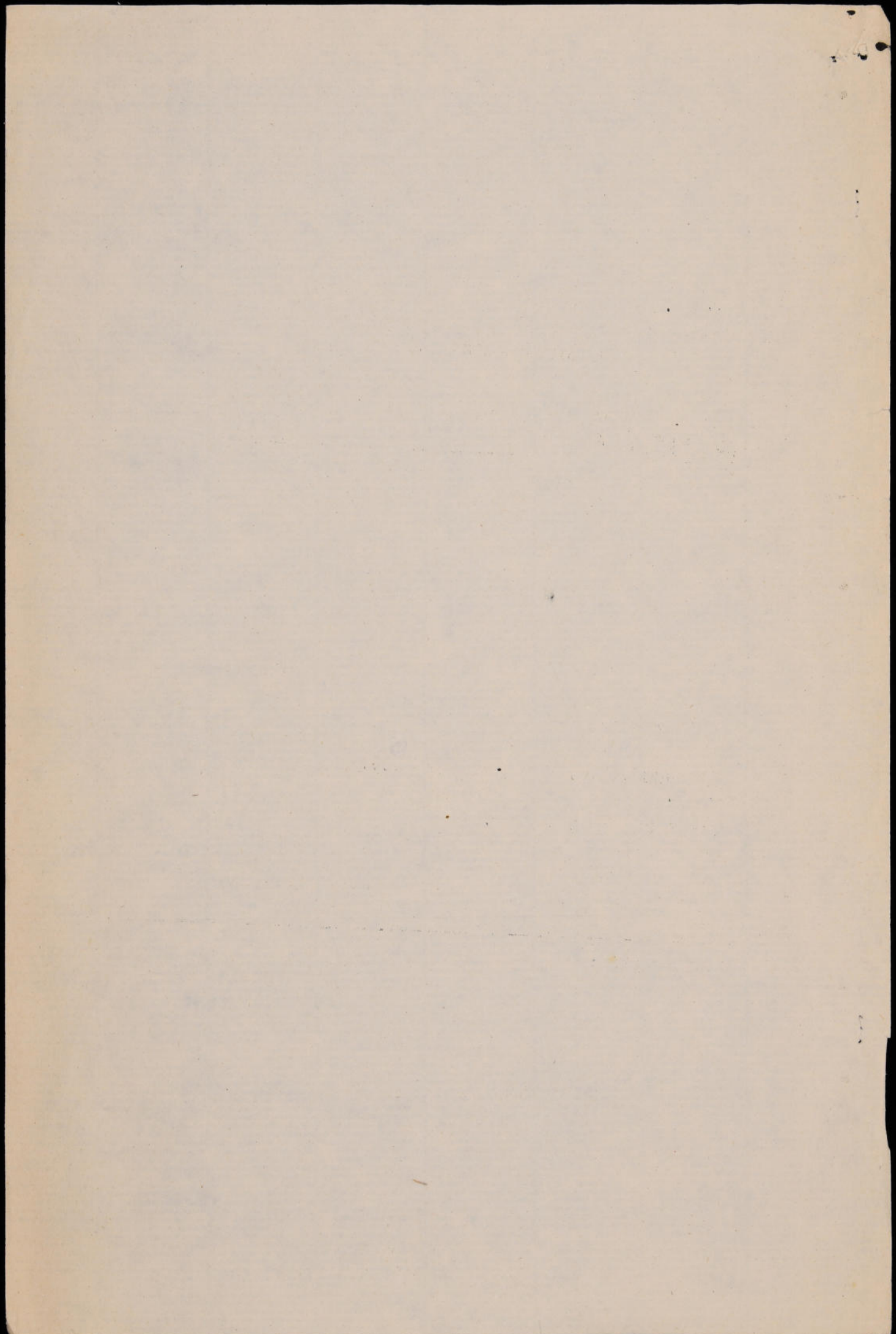
sezione Fossombrone centro

Data Congresso : 10 gennaio 1926

Presenti .80. di cui donne .6..

Verbalizzante

Interventi /



Relazione

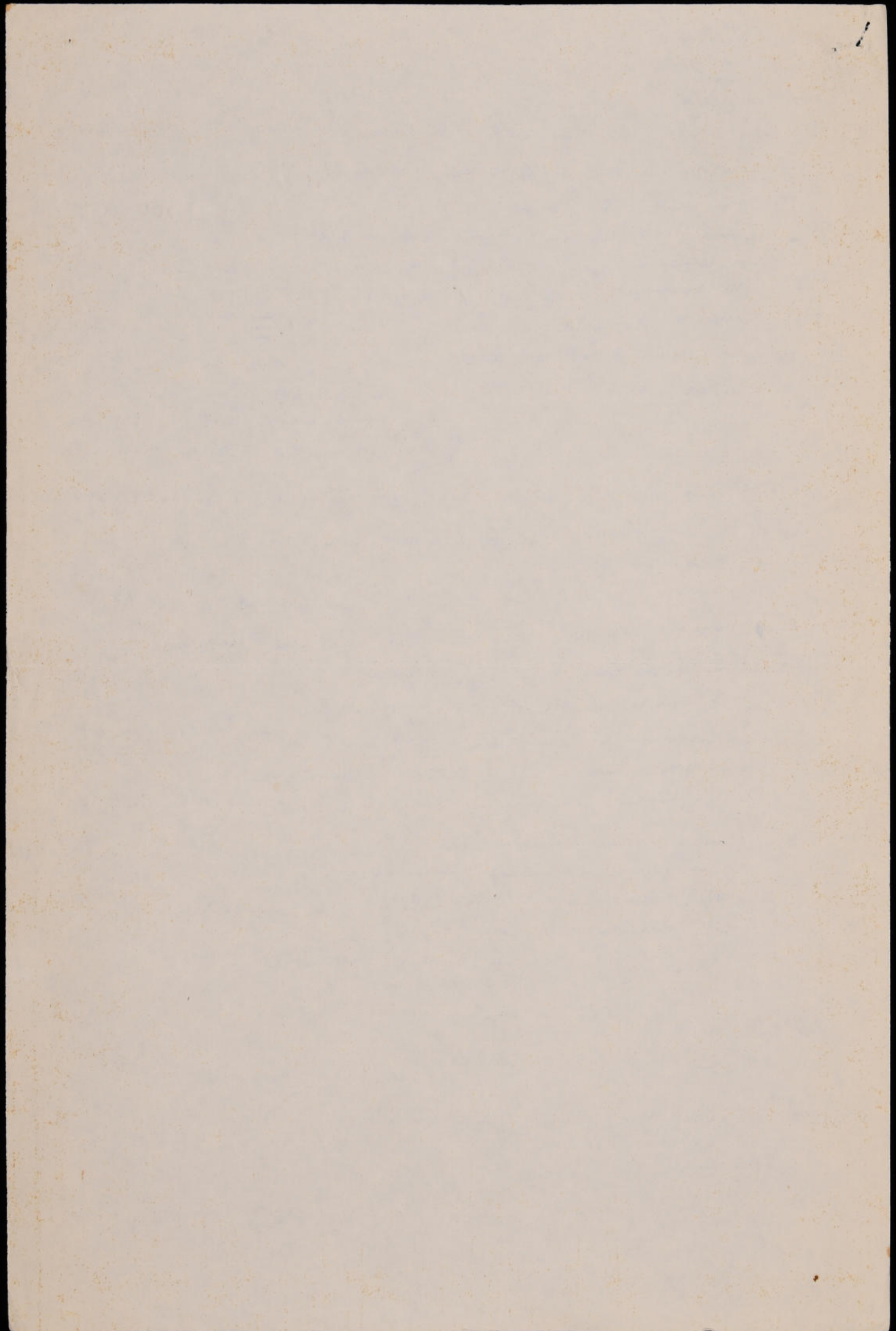
(1)

- Il congresso annuale di quest'anno non si farà in un con-
gresso ^{politico} ma in tanti congressi di zona
- le zone corrispondono alle comunità montane o ai comprensori
- Il nostro congresso di zona sabato 17/18 a Orsiano
- il voto del 15 giugno:
 - ~~scopo~~ fine dell'autocomunismo viscerale
 - avanzate del PCI e delle sinistre in generale
 - arretramento delle DC, del MSI e del PSDI
- a premiare le politiche unitarie nel PCI \equiv modo nuovo
- tutti i partiti sono ~~in crisi~~ costretti a rivedere le linee politiche
 - chiarificazione in atto nelle DC → sconfitta Fanfani
 - prospettive incerte con
formidabile di fondi ardui.
- PSDI → U.R.S.D., A.L.I.S., scelte a sinistra in molti posti
- le più grandi città in mano alle sinistre
- + regioni zone
- + regioni aperte al confronto programmatico col PCI
- significato dell'accordo alla Regione Marche
nella zona del basso Metauro
 - 9 comuni su 12 alle sinistre
 - Comunità Montana PCI-PSI-PSDI — Federazioni accordi
 - idem nelle altre comunità montane — ratifica locale
 - posizione contraddittoria delle D.C. → discordie tra noi
e il PSI
 - al Comune: accordo quinquennale programmatico PCI-PSI-PSDI
la nuova amministrazione:
 - 1) Bilancio preventivo 1976 tra le frazioni
 - 2) commissioni consiliari
 - 3) consigli di quartiere ^{di} frazione.

CRISI DI GOVERNO

impossibile

→ parimenti (1) fatti anticomunisti.



Il Partito

(2)

1975

diminuiti elettorali • 1500 a 3000
• avanzate tra i giovani → deboli
• avanzate tra i ceti medi

temeramento: avanzate rispetto al 1974
iscritti ~~med~~ n° 157 £ 341.500
media temere £ 2175

feste dell'unità:
→ cellula di Belleguardie e cellule ospedale

1976

temeramento:
iscritti n° 149
reclutati n° 13 già oltre 750.000 £
media temere £ 5.000

nono possibili ulteriori avanzate ecc...

Fondi ridurre aree di intervento politico:

- 1) Scuola
- 2) giovani (Cosa delle gioventù → liste DC...)
- 3) Aborto e libertà civili
- 4) salute
- 5) occupazione
- 6) ~~Donne~~
Con il governo

Finestra
Raffaelli
{ Ann. Forum.
regionale }

7

Interventi:

1) Paci

- il nostro successo è dovuto anche alla politica internazionale, di chiarezza e anche di critica nei confronti dei ~~compagni~~^{paesi} socialisti
- precise nell'aborto che:
- nel referendum toglierebbe la legge fascista
- è bisognerebbe comunque farne una nuova.
- ricreare un'atmosfera più fraterna tra i compagni
- positivo giudizio sui primi anni dell'Unione. Comunque
- l'importanza delle Com. Montane non è ancora chiara a tutti i compagni

2) Guarducci

- le previsioni ~~politiche~~^{pol} di qualche compagno sono andate deluse
- la meretricia presenza di questa sera dovrà far loro ripensare alle critiche fatte, che vanno portate avanti nel partito e non fuori.
- introdurre nel nuovo Direttivo dei compagni giovani.
- ha visto che alcuni tenerati benestanti hanno dato poco per le loro possibilità.
- non crede che sia detto in buona fede da De Martino le richieste di associare il PCI al governo
- ricorda che l'accordo nelle Comunità Montane è venuto dopo l'accordo regionale.
- opportuno un maggior dibattito sulle scelte.
- qualche corso per amministratori.
- chiede che i compagni che hanno i gettoni o le retribuzioni vengano di più.
- il partito deve uscire di più all'esterno.
- alcune precisazioni nell'aborto.
- l'aborto collegato all'educazione sessuale delle scuole.

3) Mule

Le direttive impartite dal comitato di agitazione erano queste: se il proprietario non firmava l'accordo convenuto, il colono non trebbiava fra i più reazionari vi era BARBANTI IVO di Montelabbate, che per non accettare l'accordo stabilito trebbiava con un gruppo di giovani faziosi degli agrari - proprio nel Comune di Montelabbate dal colono CASCIANI, quella trebbiatura si prolungò una giornata.

Vi presero parte alla manifestazione diverse migliaia di coloni. Questi spiritosi giovani agrari furono scortati oltre che da un'ingente forza pubblica anche da un picchetto di fanteria fatto appositamente venire da Fano, tanto che il poeta Pasqualon fece una poesia.

RIVENDICAZIONI OTTENUTE:

- 1- divisione delle olive a metà, prima il colono prendeva un terzo;
- 2- utili bachi da seta alla metà, idem spese a metà;
- 3- seme del grano a metà, prima tutto del colono;
- 4- abolizione del bucato;
- 5- compenso al colono per il trasporto dei prodotti del proprietario, in cibario o equivalente;
- 6- abolizione della collara e fondo rustico;
- 7- I contadini cominciarono a non dare la decima al prete.

In questi anni i contadini costituiscono le loro sedi: Muraglia, Arzilla, S. Pietro, Fabrecce.

Nel 1915, scoppia la prima guerra mondiale, tutti gli uomini abili al servizio militare sono chiamati alle armi, di conseguenza le leghe contadine non funzionano. In questo periodo bellico le donne fanno degli sforzi ammirevoli per tirare avanti i lavori dei campi, molte perdono addirittura la loro salute, mentre alcuni proprietari nelle zone più arretrate si approfittano della mancanza degli uomini per togliere alcune conquiste.

Nel 1919, terminata la guerra, gli uomini ritornano alle loro case e vedono le loro donne deperate per i gravi lavori che hanno dovuto sopportare ed i proprietari che non hanno avuto un minimo di coscienza per ricompensarle, dall'altra parte le promesse fatte all'inizio del conflitto ed in special modo durante la ritirata di Caporetto dove il Ministro Orlando assicurava che se i soldati avessero cacciato il nemico fuori del territorio nazionale i contadini avrebbero avuto la terra. (Altro che terra). I contadini trovarono: miseria e debito verso i loro padroni, di conseguenza esasperazione degli animi per cui fu facile organizzare di nuovo i coloni e portarli alla lotta. Si costituì

- organizzare delle riunioni con le donne sul problema dell'aborto.

4) Ferone

- ~~flauti~~ comunismo vecchio stile è finito
- il cardinale Boletti cerca di farlo rinascere
- le garanzie democratiche le chiediamo agli altri partiti
- l'antisovietismo non deve farci diventare sovversari
- noi abbiamo il coraggio di ~~stare~~ criticare il Pcus se sbaglia
- la crisi di governo era prevedibile: Mancini, Craxi.
- critica la posizione del PSI nella crisi.
- l'elezioni politiche anticipate serviranno alla DC.
- le nostre funzioni nell'aborto
 - depenalizzazione nell'aborto
 - gratuite
 - la ricca coesistenza prevista dell'art. 5

5) Bignotti Massimo:

- sono insufficienti i momenti di dibattito sia nel partito ~~nei~~ con la popolazione.
- non basta il legame ^{dell'} amministr. con la gente.
- il partito deve fare di più politica.
- i giovani sono pochi perché si fa poca attività.

6) Bignotti Maurizio:

- parla del gruppo di C.L. di Fossombrone
- sono 45-50 di Fossombrone, tutti studenti, tra i 18 e i 19 anni
- dell'iniziale posizione contro i ~~partiti~~ partiti sono entrati nelle D.C.
- critica l'apertura delle crisi ~~volute~~ volute del P.S.I.

7) Mei Adriano

- ricorda alcune cause dell'insufficiente azione del PCI: emigrazione dei quadri, situazione economica ecc.

scuola, è un gran male verranno tutti vagabondi, senza voglia di lavorare, leggeranno libri cattivi, storia di Garibaldi ed altro). E' sufficiente mandare a scuola il più grande, specialmente le donne debbono imparare a fare le calze e tessere le stoffe per famiglia. Queste erano le condizioni delle famiglie coloniche prima del 1907/

Sin dagli anni precedenti nella vicina Romagna i lavoratori andavano organizzandosi ed avevano ottenuto alcune rivendicazioni. Nella nostra Provincia per iniziativa dell'Avv. FILIPPINI e dell'avv. FAGGI si crearono le prime leghe contadine e le prime mozioni del partito socialista.

Le prime leghe sorsero nelle vicinanze di Pesaro e presto si diffusero in gran parte della provincia, Le prime lotte si ebbero nel 1907, allora non vi era un'organizzazione degli agrari ed il comitato di Agitazione trattava con quei proprietari più democratici, che uniti assieme riconoscevano il diritto del miglioramento di vita dei coloni, così si arriva ai primi accordi che poi i più riluttanti dovettero seguire:

- 1- Registrazione dei conti colonici con diritti;
- 2- Abolizione di servitù a casa del padrone;
- 3- Regolare gli obblighi colonici;
- 4- Ogni colono aveva il diritto di essere in possesso di una scritta colonica;
- 5- Gli anticipi fatti al colono in denaro o in natura dovevano essere registrati nel conto corrente;
- 6- Disdetta legale.

Nel maggio del 1908, diverse leghe fecero il loro vessillo fra le quali Muraglia, S.Pietro, S.Maria Fabrecce, Pozzo, Montecchio, S.Angelo in Lizzola, Monteciccardo, Montelabbate ed altri che non rammento.

La prima volta che i contadini sfilarono in corteo per le vie principali di Pesaro il comizio fu tenuto dall'avv. FILIPPINI in Piazza S.Domenico - fu una dimostrazione che indusse anche quei proprietari più reazionari a concedere le giuste richieste.

In quelle annate tutti i lavoratori erano in agitazione per un migliore tenore di vita.

Nel 1922, nuove lotte, il Comitato Provinciale avanzava nuove rivendicazioni, dopo alcuni giorni di sciopero per la trebbiatura - la macchina del mio proprietario MARIOTTI AUGUSTO che era uscita ha dovuto ritornare in magazzino - si raggiunge un accordo con gli agricoltori più democratici, ai quali faceva capo l'On.le MANCINI ETTORE socialmassonico.

- i risultati elettorali dimostrano lo spazio politico che abbiamo di fronte.
- la ricerca di nuovi compagni
- il successo dello sciopero di zona: forte presenza di giovani
- stiamo ristrutturando tutto il partito.
- le conferenze organizzative di zona: per avere un forte partito nelle comunità montane.
- i rapporti col P.S.I., difficili, non sempre unitari, talvolta di scontro.
- le costanti e per le ricerche di un'unità e sinistra.
- ~~ma~~ il P.S.I. è alle ricerche di una sua linea politica: ricorda le varie posizioni prese dal quel Partito.
- aiutarli nella loro scelta a sinistra.
- l'apertura sulle crisi viene oggi strumentalizzato da altre forze.
- evitare rischi di involuzione a sinistra

Conclusioni: Raffaelli.

- ricordi la nostra posizione in merito alla crisi.
- cita il comunicato della Direzione del Partito.
- ricordi le posizioni dei partiti e dei sindacati nella crisi.
- le posizioni del PSI il 10 Dic. e l'articolo del 20 Dic.
- il comunicato alla Direzione delle D.L.
- valutare il movimento che viene avanti nel PSDI e nel PRI
- una parte del PSI chiede che il PCI partecipi ad un governo di emergenza, magari con l'appoggio esterno.
- quanto prima organizzare un dibattito sull'aborto
- le contraddizioni del PSI nell'articolo di Coppola
- non possiamo più trascurare il problema delle nostre famiglie
- la 6ª conferenza nazionale delle donne comuniste
- la sezione deve essere in grado di esercitare una reale guida politica

Le calze nessuno le portava all'infuori di quando andavano dal padrone o a Messa. I bambini andavano sempre scalzi o con pantoffole di tela fatte in casa dalle madri o con zoccoli (scarpe di legno).

I bambini si mettevano le scarpe per la Cresima e la Comunione, ma pochi erano quelli che le acquistavano, le prendevano in prestito e si servivano di quelle scarpe che avevano servito per i primi bambini della famiglia.

Il colono durante l'anno doveva essere a disposizione del proprietario per prestazione d'opera, talvolta anche le donne in certi periodi dell'anno dovevano prestare servizio a casa del proprietario, nella maggior parte erano preferite le giovani sposine, il colono doveva dare al proprietario una certa quantità di uva scelta in compenso di quello che consumava la famiglia che consisteva in varie canestre che le donne dovevano portate sulla testa a casa del proprietario. Era proibito caricarle sui biroccini di famiglia trainati dagli asini e pochi li avevano perchè non avevano le molle d'acciaio e si rompevano. Dovevano fare il bucato. Mi rammento che il fratello di mio nonno, capo famiglia di nome Giuseppe convivente con la mia famiglia, morto all'età di 97 anni aveva fatto parte della guardia nazionale alla venuta dei Piemontesi e aveva fatto per conto del proprietario n. 14 viaggi a Venezia e 27 a Roma a piedi con il bestiame del proprietario per portarlo, nei mercati perchè ancora non vi erano le ferrovie e non ha avuto mai nessun compenso.

Il colono era tenuto a dare gli scassi per i filari quando occorrevano e il proprietario dava il compenso che voleva, le piante morte dovevano essere sostituite con il lavoro del colono.

Queste erano le condizioni dei coloni della pianura. In collina ed in montagna le condizioni erano molto peggiori, nelle stagioni in cui nella pianura si mangiava pane di polenta nelle colline e in montagna la farina di ghianda, fanciulli e vecchi contadini scendevano in pianura elemosinando. Molti in famiglia non avevano fatto il pane ma con la sola farina di grano ed in compenso i preti predicavano la rassegnazione che avrebbero meritato certamente la pace eterna in Paradiso, che non si doveva dare ascolto ai nuovi libri perchè erano di Satana, persuadevano i genitori a non mandare i figli a scuola. Cito un caso personale, era verso il 1968, venne a casa mia il parroco della nostra parrocchia FLENGHI DON GIUSEPPE e conversando con il capo famiglia sopra citato si meravigliava che tutti noi ragazzi andavamo a scuola e si espresse con queste parole (cosa - questi ragazzi eravamo 11 - vanno tutti a

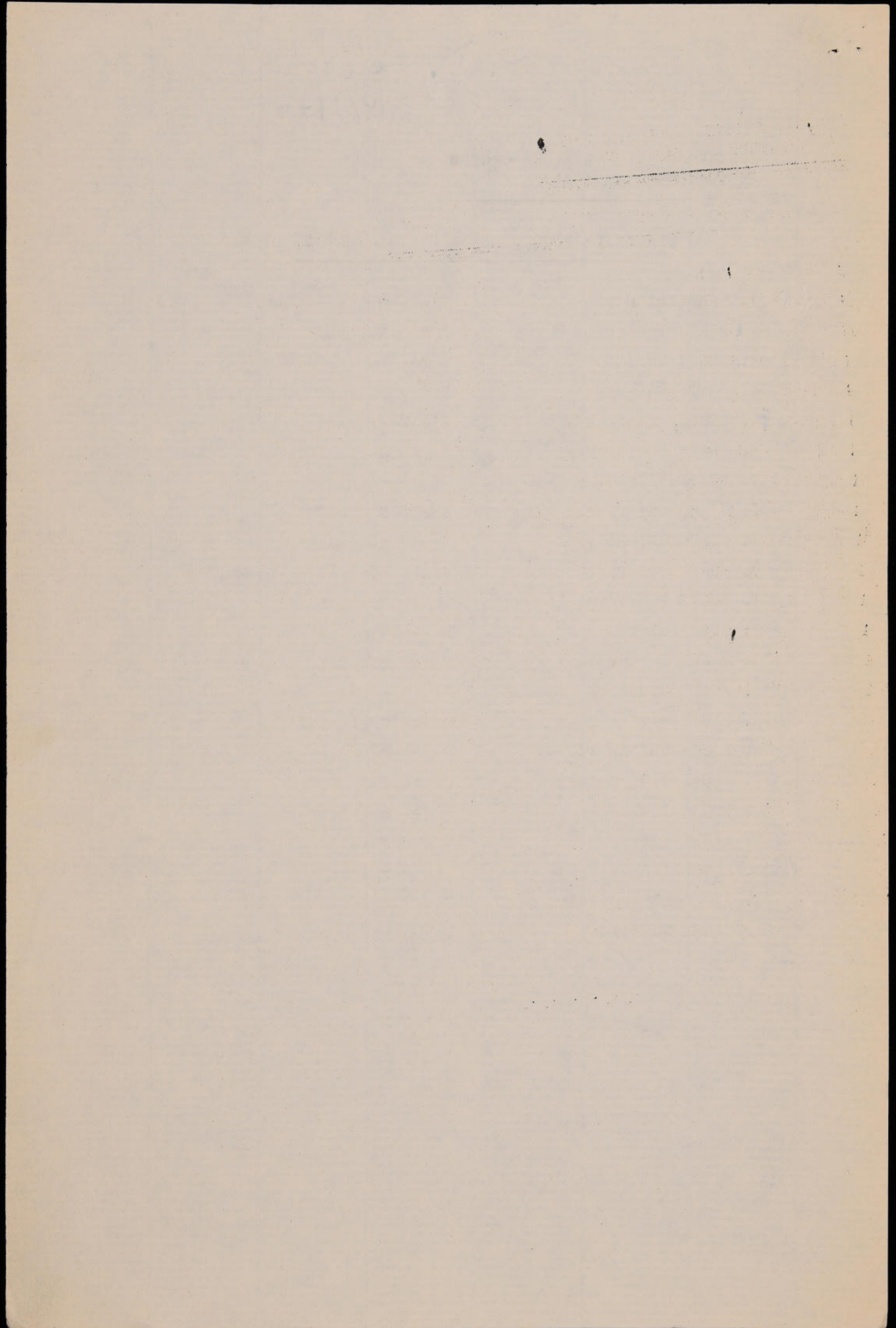
*E. D. - eletto il
10/1/76*

CONGRESSO DELLA SEZIONE CENTRO
di FOSSOMBRONE 10/1/1976

COMPAGNI PROPOSTI PER IL NUOVO COMITATO DIRETTIVO

- | | | | |
|--------|------|---------------------------|------------------------|
| - 28 | 1.3 | BARBIERI Mario | Viale della Repubblica |
| - 33 | 2.1 | BINOTTI Massimo | " Europa |
| - 23 | 3.1 | BONCI Mario | " Europa |
| 16 | 4. | CONTI Daniele | Piazza Mercato |
| - 267 | 5. | FERONE Alessandro | Viale Gramsci |
| 18 | 6. | FRANCESCHINI Meri | Corso Garibaldi |
| 19 | 7. | FRATERNALE Giovanni | Via Rossini |
| - 275 | 8. | GIACOMONI Franca | Corso Garibaldi |
| 18 | 9. | GIACOMONI Silvio | Via Cittadella |
| - 284 | 10. | GUARDUCCI Paolo | Viale Oberdan |
| - 22 | 11.2 | LEONE Patrizia | Viale Gramsci |
| - 276 | 12. | LUZI Fulvio | Borgo Santantonio |
| 18 | 13. | MANUALI Manuela | Viale Europa |
| - 211 | 14. | MULE' Giuseppe | Via Rossini |
| - 31 | 15.2 | PACI Attilio | Corso Garibaldi |
| - 22 | 16.3 | PISTACCHI Eraldo | Borgo Sant'Antonio |
| - 248 | 17. | PROFILI Giancarlo | Corte Alta |
| 6 | 18. | PUGNALI Alceo | Borgo Sant'Antonio |
| - 249 | 19. | RIGHI Alfio | Via Rossini |
| - 241 | 20. | SAVELLI Renzo | Via Pergamino |
| 12 | 21. | SIMONCELLI Claudia | Via Pergamino |
| 8 | 22. | VAGNI Faustino | Via Bellaguradia |
| - 2814 | 23. | <i>Spersuchio Carrubo</i> | |

=====



Delegati e
Inviati alla Conf. Arpsuitt.

CONGRESSO DELLA SEZIONE CENTRO
di FOSSOMBRONE 10/1/1976

COMPAGNI PROPOSTI PER IL NUOVO COMITATO DIRETTIVO

- | | |
|------------------------|------------------------|
| 1. BARBIERI Mario | Viale della Repubblica |
| + 2. BINOTTI Massimo | " Europa |
| 3. BONCI Mario | " Europa |
| 4. CONTI Daniele | Piazza Mercato |
| + 5. FERONE Alessandro | Viale Gramsci |
| 6. FRANCESCHINI Meri | Corso Garibaldi |
| 7. FRATERNALE Giovanni | Via Rossini |
| 8. GIACOMONI Franca | Corso Garibaldi |
| 9. GIACOMONI Silvio | Via Cittadella |
| + 10. GUARDUCCI Paolo | Viale Oberdan |
| + 11. LEONE Patrizia | Viale Gramsci |
| 12. LUZI Fulvio | Borgo Santantonio |
| 13. MANUALI Manuela | Viale Europa |
| + 14. MULE' Giuseppe | Via Rossini |
| 15. PACI Attilio | Corso Garibaldi |
| + 16. PISTACCHI Eraldo | Borgo Sant'Antonio |
| 17. PROFILI Giancarlo | Corte Alta |
| 18. PUGNALI Alceo | Borgo Sant'Antonio |
| 19. RIGHI Alfio | Via Rossini |
| + 20. SAVELLI Renzo | Via Pergamino |
| 21. SIMONCELLI Claudia | Via Pergamino |
| 22. VAGNI Faustino | Via Bellaguradia |

+ Sperandio

Invi. Binetti Picio

.....

